

Como usar o aparelho **BREEZHALER®?** (inalador de cápsula)

1ª edição - Versão 2024



Cuidado
farmacêutico
à pessoa com
asma



Conselho
Federal de
Farmácia

Você já deve ter sentido falta de ar ou cansaço por causa de doenças respiratórias. Você pode controlar esses sintomas com medicamentos.



Leia todo o livreto antes de usar o aparelho.

O medicamento que precisa chegar aos seus pulmões está na forma de pó, guardado dentro de cápsulas. Essas cápsulas devem ser colocadas dentro de um aparelho chamado Breezhaler®. **As cápsulas NUNCA devem ser engolidas.**

Algumas pessoas não conseguem controlar a sua doença respiratória porque usam o aparelho Breezhaler® de **forma incorreta ou porque param o tratamento.**

O **uso correto** é importante para que mais medicamento chegue aos pulmões.

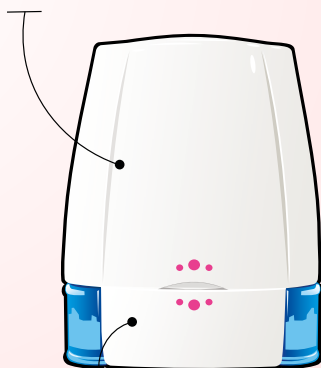


Aparelho Breezhaler®

CONHEÇA O APARELHO BREEZHALER®

APARELHO FECHADO

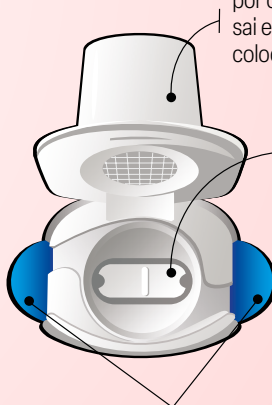
Tampa: protege o aparelho



Base:
local para segurar o aparelho

APARELHO ABERTO

Bocal:
por onde o medicamento sai e onde você coloca a boca



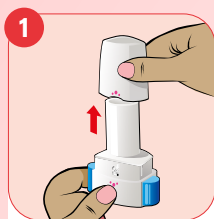
Local da cápsula:
espaço para colocar a cápsula

Botões:
empurram a agulha para furar a cápsula

O objetivo deste livreto é apresentar:

- a.** Como usar corretamente o aparelho Breezhaler®
- b.** Como limpar e guardar o aparelho Breezhaler®
- c.** Outras informações importantes

a. Como usar corretamente o aparelho Breezhaler®

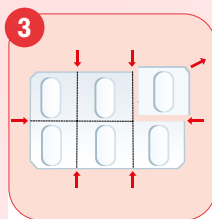


Segure na base do aparelho e puxe a tampa para cima.



Observe a posição da seta no aparelho.

Levante o bocal como indicado na figura 2.



Retire uma cápsula da cartela com a mão seca.



Verifique se o local da cápsula está seco.

Coloque a cápsula deitada dentro do aparelho.



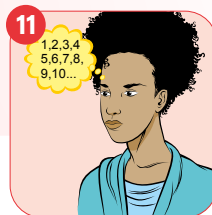
Coloque o bocal entre os dentes.

Feche bem os lábios ao redor do bocal.



Puxe o ar pela boca, de forma **RÁPIDA e FORTE**, até ouvir o som de vibração da cápsula, para que mais medicamento chegue aos seus pulmões.

Retire o aparelho e mantenha a boca bem fechada.



Ainda de boca fechada, prenda a respiração por **10 segundos** ou pelo tempo que aguentar.

Volte a respirar normalmente.

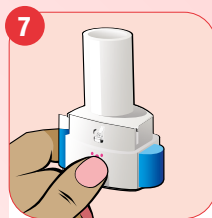


Abaixe o bocal para fechar o aparelho até ouvir um **clique**.

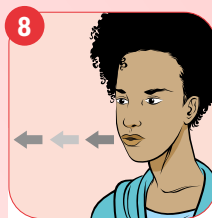


Segure o aparelho com o bocal virado para cima.

Aperte os botões até o final, **uma única vez**, para furar a cápsula.



Solte os botões e segure o aparelho pela base.



Antes de colocar o aparelho na boca, fique de pé ou sentado, com a coluna reta.

Solte o máximo de ar que conseguir.



Abra o aparelho, com cuidado, e veja se ainda tem pó dentro da cápsula.

Se ainda tiver pó, repita os passos 5 a 12.

Puxe o ar ainda mais forte do que antes. Repita a técnica até que a cápsula esteja vazia.



Se estiver vazia, jogue a cápsula fora, limpe o aparelho e recoloca a tampa.



Após o uso do aparelho, escove os dentes e a língua.

Encha a boca de água, faça um bochecho, gargareje e cuspa a água.

Atenção!

Se você precisar usar mais de uma cápsula no mesmo horário, repita os passos 1 a 14.

Se você usar mais de um tipo de cápsula, consulte o farmacêutico sobre qual cápsula usar primeiro.

b. Como limpar e guardar o aparelho Breezhaler®

Como limpar



Após cada uso, limpe o bocal e o espaço vazio dentro do aparelho com um pincel, cotonete ou escovinha seca. Limpe a parte externa com pano seco.

Nunca lave o aparelho, pois o medicamento está na forma de pó e pode estragar na presença de umidade.

Como guardar

Mantenha o medicamento em **temperatura ambiente** (15 °C a 30 °C), protegido do calor e da umidade. **Não** guarde o medicamento na cozinha, no banheiro ou dentro do carro.

Retire a cápsula da cartela somente no momento em que for usar. Não guarde a cápsula dentro do aparelho.

c. Outras informações importantes

Som de vibração da cápsula

No **passo 10**, ao puxar o ar pela boca de forma rápida e forte, você deve ouvir um som de vibração da cápsula dentro do aparelho. Esse som indica que a cápsula se movimentou de forma adequada e liberou o pó.

Se você não ouvir o som de vibração, abra o local da cápsula, com cuidado, e veja se a cápsula ficou grudada. Se esse for o caso, feche o local da cápsula, bata de leve na base do aparelho e repita os **passos 6 a 14**.

Características do pó da cápsula

Não se preocupe se você não sentir a presença do pó ao usar o aparelho, pois o pó é muito fino, não tem cheiro nem gosto.



ATENÇÃO!

Se você seguir todos os passos indicados e mesmo assim observar a presença do pó dentro da cápsula, consulte o farmacêutico.

Validade das cápsulas

Use as cápsulas durante o prazo de validade indicado pelo fabricante.

Validade do aparelho Breezhaler®

O prazo de validade do aparelho Breezhaler® é determinado pelo fabricante e, geralmente, tem duração de 1 mês. Anote a data em que você começou a usar o aparelho.

Neste período, você pode adquirir apenas as cápsulas (refil) e usar o mesmo aparelho.

Como descartar



Não jogue o aparelho Breezhaler® e as cápsulas vazias, vencidas ou fora de uso, no lixo comum.

Procure em sua cidade pontos de coleta de medicamentos e descarte as cápsulas e o seu aparelho. Você pode encontrar os pontos de coleta em www.logmed.org.br

Se necessário, consulte o farmacêutico.



Equipe editorial e referências

REALIZAÇÃO



APOIO



SHIS QI 15 - Lote L - Lago Sul - CEP: 71635-615 - Brasília/DF

www.cff.org.br

   /conselhofederaldefarmacia